

# Diagnostic différentiel entre Le Trouble du Spectre de L'Autisme et Les Troubles de La Communication

Étude du lien entre pragmatique et profils neurocognitifs, langagiers  
et socio-émotionnels au cours du développement

## Pourquoi étudier le diagnostic différentiel entre l'autisme et les troubles de la communication ?

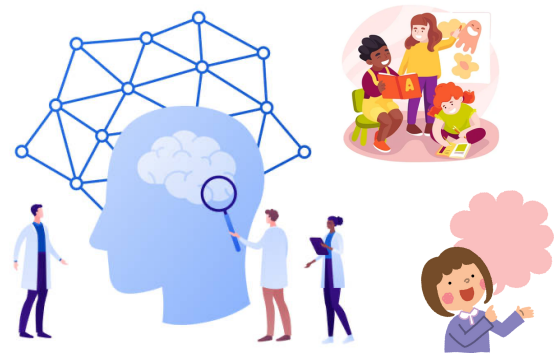
Le Trouble du Spectre de l'Autisme (TSA) est un trouble neurodéveloppemental caractérisé par un déficit de la communication et des interactions sociales, ainsi que par un mode de comportement et d'intérêts restreint et répétitif, et pour lequel des déficits du langage peuvent être associés.

Parmi les troubles neurodéveloppementaux, nous retrouvons aussi les Troubles de la Communication (TC) sont caractérisés par des déficits du langage, de la parole et de la communication. Ces difficultés peuvent parfois entraîner une altération des interactions sociales ou un mode de comportement en apparence restreint et répétitif.

Ainsi, ces troubles peuvent partager certaines caractéristiques communes, rendant parfois le diagnostic différentiel difficile.

## Que reste-t-il à montrer ?

Les déficits de la communication présents dans le TSA et dans les TC amènent à s'interroger sur la place du langage pragmatique dans la démarche diagnostique. Notre objectif est donc d'explorer les profils de fonctionnement dans les domaines neurocognitif, langagier et socio-émotionnel au cours du développement et à comprendre leur lien avec la pragmatique.



## Comment procédons-nous ?

Des enfants âgés de 6 à 12 ans et présentant un TSA ou un TC réaliseront différentes tâches pour évaluer leur fonctionnement global. En parallèle, les parents seront sollicités pour remplir divers questionnaires. Au total, 5 domaines seront évalués : l'intelligence, le langage, la cognition sociale, les fonctions exécutives et l'anxiété.

## Quelles sont les perspectives ?

Ce projet permettrait d'accéder à une meilleure connaissance du fonctionnement global des enfants présentant ces troubles et de comprendre les similarités et les différences, mais également de pouvoir proposer les stratégies de prise en charge les plus adaptées.

À plus long terme, ce projet permettrait la création d'un outil théorico-pratique qui serait destiné aux professionnels impliqués dans la démarche de diagnostic différentiel et dont le but serait de faciliter cette démarche.

Ce projet de thèse (2022-2028) est mené par Margaux Lecointre du Saussay, sous la direction de Jeanne Kruck (CERPPS), et s'inscrit dans le cadre d'une collaboration avec le Centre de Référence des Troubles du Langage et des Apprentissages du CHU de Grenoble.